

台灣地區中醫藥教育

陳梅生¹ 謝明村² 林昭庚³

¹中國醫藥學院 ²中國藥物研究所 ³中國醫學研究所
台中

(1995年4月25日受理, 1995年5月15日接受刊載)

台灣中醫師之來源有二：經正規養成教育培育之中醫師及特種考試及格之中醫師。前者按學制分為七年制之「中醫學系」及五年制之「學士後中醫學系」。

台灣地區有十所醫學校院，四所為公立，六所為私立，其中唯有私立中國醫藥學院設有中醫學系。特種考試及格之中醫師亦經政府委由中國醫藥學院施予一年半之職前教育。

本文就中國醫藥學院之辦學宗旨、發展過程、大學部各學系及研究所，尤其有關中國醫學及中國藥學研究所之教學內容及研究方向做了詳細的介紹，並就海峽兩岸中醫學系之必選修課程科目及學分子以比較和討論。

關鍵詞：台灣中醫藥教育，中國醫藥學院

台灣中醫師之來源

台灣之醫師，依據醫師法，分醫師、中醫師、牙醫師三類。醫師及牙醫師均由大學醫學系、牙醫學系正規教育培養，並經國家考試及格。醫學系之學制有七年制、五年制兩種：七年制招收高中畢業生入學(六、三、三、七，共十九年)，五年制稱「學士後醫學系」，招收大學畢業生入學(六、三、三、四、五，共二十一年)，牙醫系招生高中入學(六、三、三、六，共十八年)，中醫師之來源則有兩途：(1)大學正規教育，(2)中醫師專門職業特種考試。

大學之中醫學系亦與醫學系相同，分七年、五年制。七年制者稱「中醫學系」，課程為中醫、西醫兼修，畢業後先考國家中醫師檢覈考試，及格後，再考西醫師檢覈考試。可具有中西醫師兩種執照，不過同時只能登錄執業一種，不能兩種同時使用。為台灣培育「中西結合醫師」之一種新制度。五年制者稱「學士後中醫學系」，修業五年，四年攻讀，一年實習，不得參加西醫檢覈考試。成立時間較遲，現只有六屆畢業學生，人數只 280 人。但因招收之學生，經已大學畢業，男生並須服過二年兵役，故年齡較大，志向性趣較成熟，對學業亦較專心，故迄今歷年參加國家考試，幾乎 100% 錄取，就業亦幾乎 100%，且工作待遇亦頗豐厚。故甚得社會及政府各界所肯定。自八十學年度起，人數方面增加了一班，原招收 50 年改招收 100 人。

另大學醫科畢業學生，依據醫師法規定，如修習了中醫必要學科，亦得參加中醫師檢覈考試。前



年(八十二年)考試院會同行政院訂定之「中醫檢覈辦法」,規定必要中醫學科為四十五學分。中國醫藥學院已於去年暑假招收現職西醫師一班四十餘人,利用週末開始開班補修中醫學分,另在校之醫學系學生,亦在二年級起除原必修二十三學分外,加修此規定之四十五學分,預計三兩年後,即可有西醫系學生亦參加中醫師檢覈考試之事實。

另陽明大學設有傳統醫學研究所,為台灣目前唯一公立之傳統醫學研究所,招收醫學系、牙醫系外,亦招收非中醫學系畢業學生。其中如為醫學系畢業,為使渠等亦可進入中醫師工作,規定只須修習二十七學分,亦得參加國家考試。

因之,中醫師檢覈考試應考資格,依規定中醫學系及學士後中醫系外,大學一般醫科學生亦可成學校正規教育培育之來源,醫師法規定得應中醫師檢覈考試之資格為醫師法第二條:『公立或立案之私立中醫專科以上學校或教育部承認之國外大學,獨立學院中醫學系畢業或醫學系科畢業並修習中醫必要學科者。』¹。(註:醫師法規定專科以上學校,但自六十年代起,台灣醫科均已提高至大學程度)。

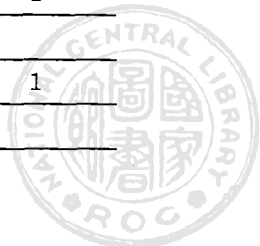
台灣之醫科大學及醫學院共有十所,醫科大學只有陽明大學一所,餘均為綜合大學內之醫學院或其他獨立設置之醫學院。醫學院設置中醫學系者,則只有私立中國醫藥學院一所。另國家特考及格之中醫師,須接受為期十八個月之職前訓練,亦委由中國醫藥學院代辦。故中國醫藥學院對台灣中醫師之培育或訓練,迄今均具有唯一性之重要地位。台灣十所醫科大學或學院,成立時間先後不一,最早之台灣大學醫學院,其前身為日據時代之台灣總督府醫學校、台灣總督府醫學專門學校、台北帝國大學醫學部,故將近有 100 年歷史。最新成立之慈濟醫學院於去年(民國八十三年)才開始招生,據教育部高教司稱:教育部以每年最多有醫科畢業生 1200 人來規劃設校設系數量,以目前情形似已可達成此一供需要求。故嗣後要再成立新的醫學院系可能稍較困難,醫學院除大學部外,亦設研究所碩士班、博士班。

十所醫科院校概況列表如下:

台灣醫科學校概況表

學校名稱	所在地	學校歷史	學院	學系	研究所碩士班	研究所博士班
※台灣大學醫學院	台北市	一百年	2	7	13	11
※陽明大學醫學院	台北市	二十年	3	5	17	7
※成功大學醫學院	台南市	十年	1	6	5	1
※國防醫學院	台北市	九十年	1	5	10	2
高雄醫學院	高雄市	四十年	1	12	9	3
中國醫藥學院	台中市	三十七年	1	10	6	3
台北醫學院	台北市	三十七年	1	7	5	1
中山醫學院	台中市	三十年	1	7	3	
長庚醫學院	台北市	十年	1	4	3	1
慈濟醫學院	花蓮縣	二年	1	3	1	

註:有※者為國立,其餘為私立²。



醫學系或醫學系畢業之研究班學生所須修習之中醫必要學科學分如下：

(一)醫學系應考中醫師之必修學分

依據行政院考試院會同修訂中醫師檢覈辦法(八十二年三月十七日)第四條、第二條第二款所稱修習中醫必要學科，指修習下列情形之一者：

- 1.醫學系、科畢業，曾修習中醫內科學十三學分、中藥藥物學六學分、方劑學四學分、中醫診斷學四學分、針灸學五學分、中醫基礎理論(內經、難經、中國醫學導論、中國醫學史)七學分，並就中醫婦科學、中醫兒科學、中醫傷科學、中醫眼科學、中醫外科學等科，任修習二科各三學分，合計在四十五學分以上。
- 2.醫學系、科畢業，並獲有中醫研究所醫學碩士以上學位並修習中醫內科學六學分、中醫藥物學五學分、方劑學四學分、中醫診斷學四學分、針灸學四學分，並就中醫婦科學、中醫兒科學、中醫傷科學、中醫眼科學、中醫外科學等科，任修習二科四學分，合計二十七學分以上。

證明修習學科及學分，應繳驗學校出具之及格成績單或學分證明書。

(二)特考及格中醫師職前訓練

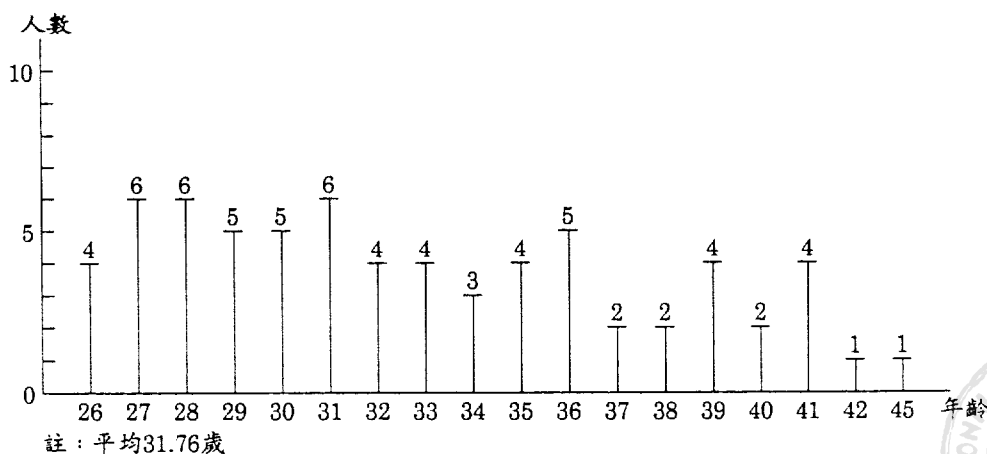
至於中醫師特種考試，仍為台灣中醫師之主要來源，每年由考選部辦理一次，錄取五十至一百人不等，該考試分兩個梯次舉行，先是「檢定考試」，凡中華民國國民均可參加，不限學歷，檢定及格後才得參加「中醫師特種考試」。一般中醫學系畢業者亦可參加。現因台灣一般國民，學歷普遍提高，錄取人員中，大多數為大專以上程度，平均年齡亦降至三十歲左右。茲將最近一期受訓學員六十八人之統計資料列如下：

- 1.八十三年度中醫特考訓練班 68 人性別、年齡、學歷統計如下：

八十三年特種考試中醫師考試筆試及格人員訓練班學員統計表 (共計 68 人)³

一、性別：男性：45 人 女性：23 人

二、年齡：



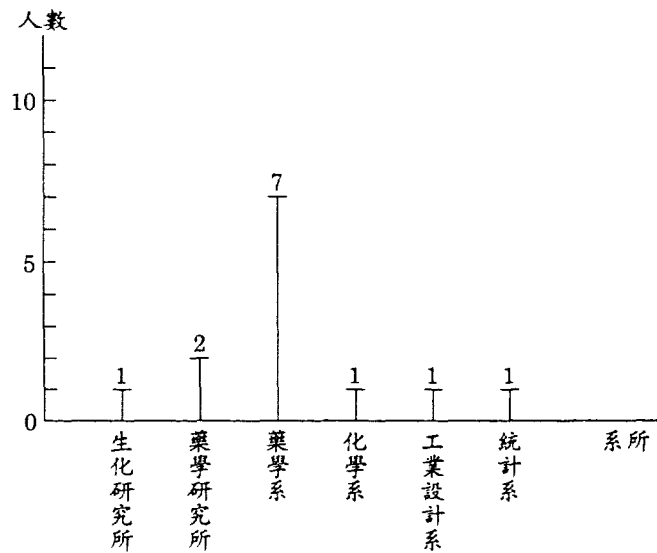
三、學歷：

研究所畢業：3人

大學畢業：25人

專科畢業：19人

高中(工、職)畢業：21人



台灣大學生化研究所碩士	— 1人
藥學系	— 1人
高雄醫學院藥學研究所碩士	— 1人
藥學系	— 1人
台北醫學院藥學研究所碩士	— 1人
中國醫藥學院藥學系	— 4人
國防醫學院藥學系	— 1人
師範大學化學系	— 1人
成功大學工業設計學系	— 1人
逢甲大學統計系	— 1人

此一為期十八個月之職前訓練，分基礎醫學訓練(表1)及臨床訓練(表2)兩階段，前者為期八個月，後者十個月，其課程如下：

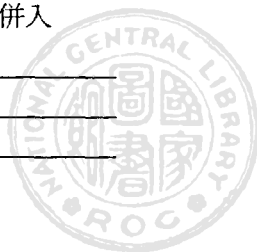


表 1 特種考試中醫師考試筆試及格人員訓練基礎醫學訓練課程⁴

號碼	科目名稱	學分	備註
1	解剖學概論	2	
2	生理學概論	2	
3	病理學概論	2	
4	生化學概論	2	
5	微生物及寄生蟲學概論	3	微生物學概論2 寄生蟲學概論1
6	實驗診斷學概論	5	各種檢驗報告及判讀
7	放射線學概論	1	
8	公共衛生學概論	2	
9	醫療法規	1	
10	流行病學	1	
11	醫學倫理	1	
12	中醫辨證專論	4	包括臟腑辨證2 六淫辨證2
13	內科治療總論	6	
14	針灸科治療總論	3	
15	傷科治療總論	2	以上五科任選3學分
16	眼科治療總論	1	
17	婦科治療總論	2	
18	兒科治療總論	1	
19	外科治療總論	2	
20	中藥學專論	4	中藥藥理學概論1 中藥炮製學概論(含實驗)1 藥材鑑別1 藥用植物學概論1
21	方劑學實驗	2	學習作傳統製劑及現代各種製劑之技術問題
合	計	44	

表 2 特種考試中醫師考試筆試及格人員訓練臨床診斷訓練課程⁴

號碼	科目名稱	學分	備註
1	內科	18~20	
2	婦科	6	
3	針灸科	9	
4	傷科	6	
5	外科	5	
6	眼科	1	如中醫醫療機構無眼科、耳鼻喉科，則併入內科實習
7	耳鼻喉科	1	
8	兒科	4	
合	計	50	



中國醫藥學院概況

(一)學院

中國醫藥學院，為幾位前輩中醫師所創設，當年辦學理想甚為崇高，想專門為台灣培養具有現代醫術之中醫中藥人才，故只設醫學、藥學兩系，自始即中西雙修，按規定醫學系為七年，藥學系則為五年，比他校藥學系多一年，以兼修中醫中藥課程。自五十四年起，中醫系即脫離醫學系獨立成系，但因只有兩個學系，學生人數不多，學校經營困難。台灣之私立學校經費來源，大都仰賴學生所繳學費維持，學生基本人數過少，影響經費來源，故不得不仿照一般醫學院，擴充增設與醫事相關之學系，目前已與一般醫學院完全相同，不是只設有中醫科系之中醫學院，而是規模完全之醫學院，故「中國醫藥學院」。「中國」兩字，一如「台北醫學院」之「台北」，為學校校名，名字不可讀為「中國醫藥學院」，而應讀為「中國」醫藥學院，英文為 China Medical College。

創業維艱，本院早期頗經過一段韋路籃樓艱辛時日，幸賴創辦先進及歷任董事努力，得以成長茁壯。至民國六十一年，陳立夫先生擔任董事長，鄭通和先生擔任院長後，民國六十二年增設公共衛生學系，六十四年設護理學系，六十九年增設牙醫學系及醫事技術學系，七十三年設學士後中醫學系，七十八年設營養學系，七十九年設復健學系，八十二年藥學系設中藥組，自此學系漸增，學生數量亦逐漸增加。

研究所方面，六十三年設中藥研究所碩士班，六十四年設中醫碩士班，七十二年設藥物化學研究所，七十三年設醫務管理研究所，七十七年設中醫藥博士班，七十八年設藥物化學博士班及環境醫學碩士班，並將中醫、中藥兩博士班分設分別招生，八十一年設基礎醫學研究所碩士班。

目前中國醫藥學院規模，已頗齊全。大學部有十個學系，夜間部亦有藥學、護理兩系，研究所碩士班有六所，其中三所設博士班。

茲將中國醫藥學院學系研究所設置及人數表列(表3~表5)於下：

表3 中國醫藥學院大學日間部學系及人數

學	系	修業年限	學生人數
醫	學	7	1016
中	醫	7	800
學	士	5	387
後	中	5	387
牙	醫	6	186
護	理	4	215
藥	學	4	366
(藥	4	80
學	學	4	211
(中	4	208
公	共	4	219
衛	生	4	188
醫	事	4	98
技	術	4	188
營	養	4	188
復	健	4	188
護	理	3	98
進	修	3	98
班		3	98
合	計		3968



表 4 中國醫藥學院大學夜間部學系及人數

學 系	修業年限	學生人數
藥 學	6	531
護 理 學	3	39
合 計		570

註：夜間部護理系招收護專畢業生

表 5 中國醫藥學院研究所及人數

所 別	碩 士	博 士
中 國 醫 學	30	18
中 國 藥 學	27	17
藥 物 化 學	21	17
醫 務 管 理	30	
環 境 醫 學	24	
基 礎 醫 學	9	
合 計	141	52

4.推廣教育中心：

除正規教育外，另設推廣教育中心，利用學校現有師資及設備，辦理各項推廣教育班次，現設有：針灸研習班、中藥學分補修班、中醫學分補修班、藥膳進修班、體重控制中心。

最近並將於澳洲姊妹校，維多利亞大學合作辦理赴澳進修英語訓練班。

(二)附設醫院

本院現設有兩個校區，台中校區及雲林北港校區，兩地均設附屬醫院，台中於民國 69 年成立，北港於 74 年設立，均為中西醫合作之醫院，亦為醫學系及中醫學系學生實習場所。台中附設醫院，因地點適中，又兼為本區唯一之中西醫合作醫院，故業務發展迅速，目前為台灣中部地區容量最大醫院之一，各部科系設立頗為完全，計有：

西醫內科部：

一般內科、胸腔科、心臟科、神經科、胃腸科、腎臟科、肝膽科、血液病科、風濕免疫科、內分泌新陳代謝科。

西醫外科部：

一般外科、胸腔外科、小兒外科、胃腸外科、肝膽外科、神經外科、直腸外科、心血管外科、整形外科、內分泌外科、骨科、泌尿科。

西醫小兒科部：

心臟科、胃腸科、血液腫瘤科、傳染病科、遺傳科、免疫過敏科、新生兒科、內分泌科、神經科。

西醫醫學研究部

西醫急診部



西醫一般科系：

婦科、產科、耳鼻喉科、眼科、皮膚科、家庭醫學科、腫瘤科、麻醉科、病理科、檢驗科、放射科、核子醫學科、放射治療科、復健科、牙科、精神科。

西醫護理部

藥劑部

中醫部內設：

內科、婦科、兒科、傷科、針灸科、診斷科、中西合作醫療中心。

中醫教育之教學與研究

(一)大學部

前述，本院為幾位中醫前輩，要實踐培育中西兼修之中醫師而創設，幾經演進，而成今日之規模，但本院始終秉持此一理念辦教育，故各學系均規定加修必要中醫學分，使成為本醫學院與其他醫學院不同之特色。如護理系加修中醫護理，藥學系分藥學組及中藥教學組；復健、牙醫、營養、公衛，均加修八至十餘不等中醫課程，中醫學系學生考試西醫及格，要接受西醫完整之臨床訓練；住院醫師二～三年，總醫師一～二年，方得升為主治醫師，故訓練流程甚長，「此為中西醫結合之中醫系，培養了中西醫結合之醫師，以造福病患，中國醫藥學院中醫系為中西醫兼修之特色，目前政府已允許持有中西醫師執照者，雖只能登記一種，但病情需要，可同時以中西醫療方式服務病患，確立了中西醫結合之法源」。民國七十二年增設學士後中醫學系，規定只能參加中醫檢覆，但兩個不同學制之中醫學系，所修中醫課程大致相同。

中醫學系修習學科

總學分數為 351 學分，其中共同必修及通識教育 24 學分，西醫基礎醫學 83 學分，臨床醫學 60 學分，西醫見習 21 學分，西醫實習 45 學分，合計 212 學分。中醫方面：中醫基礎醫學 36 學分，臨床 60 學分，臨床實習 32 學分，計 115 學分，鑑於中醫臨床實習稍不足，故在積極研究，課程擬延長修業年限一年，改為八年，使能成為名實相符中西醫師。

後中醫修習學科

後中醫與中醫學系所修中醫學分大致相同，但學士後中醫須在教學醫院實習一整年，故臨床實習時間較長，至本院附設醫院服務之醫師，須經醫師訓練；亦一如西醫師制度，須經住院醫師及總醫師階段後方得升任主治醫師，不過至其他中醫診所者則尚未有住院醫師之制度規定，兩系之必選修科目及學分為下(表 6)：



表 6 中醫系必修及選修科目總表⁵

科 目 名 稱	學 分	科 目 名 稱	學 分
解剖學	5	流行病學	1
組織學	2	病理學概論	3
營養學	2	微生物及免疫學	5
生理學	5	寄生蟲學	2
藥理學概論	3	中醫兒科學	4
臨床診斷學	2	中醫外科學	6
實驗診斷學	2	中醫傷科學	3
內科學概論	3	中醫耳鼻喉科學	2
外科學概論	2	中醫眼科學	1
婦產科學概論	2	針灸科學	8
小兒科學概論	2	中醫臨床實習	45
中國醫學史	2	易經(選)	4
中國醫學導論	3	中國歷代名醫學說研討 (選)	6
內經	8		
難經	3	衛生行政(選)	2
傷寒論	6	耳鼻喉科概論(選)	1
金匱要略	4	眼科學概論(選)	1
溫病學	3	皮膚科學概論(選)	1
中藥藥物學	8	精神病學概論(選)	2
中藥炮製及藥材	3	血液學概論(選)	1
方劑學	8	法醫學(選)	1
中醫診斷學	6	心電圖學概論(選)	1
中醫內科學	13	骨骼關節學概論	1
中醫婦產科學	4	放射線學概論	2

兩岸中醫課程比較

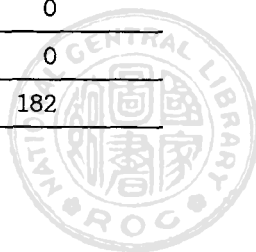
兩岸中醫藥高等學府之設立，在時間上來說：可說不約而同，大陸最早成立之四所中醫學院時間是一九五六年，第二批如南京中醫學院，即與中國醫藥學院同年，均於一九五八年成立，當時兩岸隔絕，不通往來，故可說是各自獨立發展，並無如目前之資訊交流。但兩岸高等學府中醫教育課程，卻大致雷同，尤其是中醫經典課程，如內經、傷寒論、金匱要略等，不但課程名稱相同，學分時間數亦不差上下。台灣學士後中醫學系因招收大學畢業生入學，故教育部規定大學應選之共同必選科 28 學分

全部不必再修，故課表上無此項學分，另台灣無「醫古文」一科，故大陸五年制之中醫專業與台灣五年制學士後中醫學系課程比較起來，真可說是相同文化背景下之相同制度，茲將兩岸中醫系課程學分比較如下(表7)：

表7 兩岸中醫系課程學分比較表

科目	系列 學分	中醫學系 (台灣·七年制)	中醫專業 (大陸·五年制)	學士後中醫學系 (台灣·五年制)
共同科目		28	26	0
基礎醫學		78	38.5	32
西醫臨床學科		77	13	9
醫古文		0	10	0
中國醫學史		2	2	2
中國醫學導論		3	5	3
內經		8	8	8
難經		4	0	4
中藥藥物學		8	8	8
中藥炮製及藥材		3	0	3
傷寒論		6	7	6
金匱要略		4	5	4
方劑學		8	6	8
溫病學		3	5	3
中醫診斷學		6	6	6
中醫內科學		13	17	13
中醫婦產科學		4	8	4
中醫兒科學		4	4	4
中醫外科學		6	6	6
中醫傷科學		3	4	3
中醫眼科學		1	2.5	1
中醫耳鼻喉科學		2	2.5	2
針灸科學		8	7	8
歷代名醫學說		6(改為選修)	7	6(改為選修)
中醫實習		32	35	45
西醫實習		48	0	0
其他		0	4	0
共計		359	236.5	182

註：本表共計學分僅包含必修課程學分數。資料來源：林昭庚

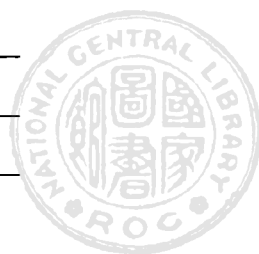


(二)研究所

本院中國醫學研究所碩士班，亦為成立較早之研究所，只冕於中國藥學研究所一年，於民國六十四年成立，碩士班修業年限為二年，但得延長二年，學科至少修滿三十學分，含畢業論文六學分、碩士班課程表如下(表8)：

表8 碩士班現行課程表

學年	科目名稱	類別	學分數	學期	
				上	下
第一學年 (上下學期各10學分)	生物統計學專論	必	4	2	2
	醫學論文方法論	必	1		1
	醫經醫史方法論	必	2	1	1
	中醫學發展史專論	必	1	1	
	歷代名醫學說選粹	必	4	2	2
	辨證論治學	必	2	1	1
	醫用方藥學專論	必	2	1	1
	經絡學說專論	必	2	1	1
	中醫專題討論(I)	必	2	1	1
	中醫專題討論(II)	必	2	1	1
第二學年 (至少選修10學分)	中醫典籍選讀	選	4	2	2
	生理解剖學專論	選	2	1	1
	病理生理學專論	選	2	1	1
	比較診斷學	選	2	1	1
	脈學專論	選	3	2	1
	方藥配伍學	選	2	1	1
	疾病防治學	選	2	1	1
	中國物理療法學	選	2	1	1
	中醫各科文獻選讀	選	2	1	1
	電腦使用法	選	2	1	1
中醫英文學	選	1		1	
畢業論文	必	6			



博士班成立較遲，於民國七十七年與中國藥學研究所聯合成立中醫藥博士班，但因招生來源不同，名額分配困難，故於翌年即分立為中國醫學、中國藥學兩博士班，修業年限三年，至少須修 20 學分、博士論文不包括在內，課程如下(表 9)：

表 9 博士班現行課程表

必修科目	
科目名稱	學分數
中醫學特論	2
醫學研究方法論	3
中國醫藥典籍研究方法論	2
專題研究	4
生物統計學特論	2
博士論文	12
選修科目	
臨床治療學	臨床中藥研究特論
中國醫學發展史特論	臨床方劑研究特論
應用電算特論	食療特論
內經特論	攝生特論
難經特論	免疫學特論
傷寒論特論	中醫心理學特論
金匱要略特論	時間醫學特論
中醫專書特論	內科學特論
生理學特論	外科學特論
中藥藥理研究特論	婦科學特論
病理學特論	兒科學特論
中醫診斷學特論	針灸科學特論
脈學特論	傷科學特論
辨證論治特論	眼科學特論
經絡研究特論	五官科學特論
腧穴研究特論	



博士班，重在研究生個別有創發之專題研究，亦開設若干必修課程，但學分不多，選修科目甚多，供研究生自選與其論文有關者之修習，研究之分組及方向如下：

1. 中國醫經醫史組：

(1)中醫典籍之整理。(2)中醫醫史之研究。

2. 中醫基礎學組：

(1)中醫體質分型之研究。(2)中醫辨證論治分型之研究。(3)中醫之免疫學研究。(4)婦科及不孕症之研究。

3. 中醫診斷學組：

(1)中醫結合之診斷學研究。

4. 針灸學組：

(1)針灸機轉之研究。(包括止痛、免疫、生理)(2)針刺深度之研究。

5. 中醫臨床組組：

(1)中醫之臨床研究。(2)中西醫結合之臨床研究。

在具體成果方面，中醫碩士班迄有畢業 138 人、博士班異業 8 人。目前在校碩士班學生有 30 人，博士班學生有 20 人。

中藥教育之教學與研究

(一)大學部

前述，本院於民國四七七年創設時，只成立兩系，醫學系、藥學系，藥學系修業年限五年，比一般藥學系多一年，以便進修中藥學分，故本院自開始，即重視中藥學分之修習，至民國六十三年成立中國藥學研究所，為本院最初成立之研究所，及因鑑於大學部無中藥學系，故在藥學系中分設「中國藥學組」，係參加聯招之招生分組，異業學位均為藥學士，但主修學分課程已有不同，茲將兩組課程及主要特徵列表為後(表 10)：



表 10 中國醫藥學院藥學系(創系於民國四十七年)
於八十二學年度起分設藥學組及中國藥學組
兩組的特色及差異

組 別	藥 學 組	中 國 藥 學 組
教育目標	培養藥學專業人才	培養藥學專業人才
課程設計	除修習部份中藥課程外，加強製藥及臨床藥學課程之研習	除修習西藥的基本課程外，加強中醫藥課程之研習
修 業 年 限	4年	4年
教育部規定之必修學科 (學分數)	1. 共同科目及通識教育科目共28學分 2. 專業科目共57學分： 解剖學(2)，生理學(4)，生物化學(4)，微生物及免疫學(4)，病理學(2)，藥事行政及法規(1)，藥劑學(6)，藥物化學(7)，藥理學(6)，生物藥劑學(3)，臨床藥學及治療學(3)，藥物分析(6)，調劑學(3)，生藥學(5)，中藥概論(1)，藥學實習(0)	1. 共同科目及通識教育科目共28學分 2. 專業科目共57學分： 解剖學(2)，生理學(4)，生物化學(4)，微生物及免疫學(4)，病理學(2)，藥事行政及法規(1)，藥劑學(6)，藥物化學(7)，藥理學(6)，生物藥劑學(3)，臨床藥學及治療學(3)，藥物分析(6)，調劑學(3)，生藥學(5)，中藥概論(1)，藥學實習(0)
本系為達成教育目標所增加之必修課程及學分	有機化學，分析化學，藥物物理化學，衛生化學，毒物化學，天然物化學，藥物血中濃度監測，全靜脈營養及臨床相關科目等共52學分	藥用植物學，藥用動物學，本草學，中醫概論，中藥炮製學，中藥藥材學，中藥藥理學，中藥方劑學，中藥製劑學，中藥調劑學，中藥鑑定學等共52學分
可任意選修中西醫藥或通識教育之選修學分數	11學分	11學分
最低畢業學分數 (上述合計)	148學分	148學分
畢業時所取得之學位	藥學士	藥學士
藥師檢覈考試應考科目(學分數)	藥事行政及法規(1)，藥劑學(6)，藥物化學(7)，藥理學(6)，生物藥劑學(3)，藥物分析(6)，調劑學(3)，生藥學(5)	藥事行政及法規(1)，藥劑學(6)，藥物化學(7)，藥理學(6)，生物藥劑學(3)，藥物分析(6)，調劑學(3)，生藥學(5)
取得執行中藥業務資格依規定應修習科目(學分數)	應選修8學分中藥學分：本草學(2)，中藥炮製學(3)，中藥方劑學(3)	所修習中藥學分已足，自然取得



(二)研究所

研究所碩士班於 63 年最早成立，成立之初，即以「國藥現代化」與「西藥本國化」為兩大目標，希望發揚中國醫藥精華，融合現代藥學新知，以提高中國藥學教育研究水準，並建立中國醫學之研究體系，至民國 77 年，本院成立中醫藥博士班，翌年又奉准分立，藥學博士班單獨招生，至此，在教學研究之體制上已粲然大備。現大學部、碩士班、博士班均已成立，只有學部中藥組成立較遲而已。

研究所之教學與研究重點為下：

1. 中國傳統藥學典籍之研究整理
2. 藥用植物資源之調查開發
3. 本省動物性與礦物性藥材之調查開發
4. 中藥材之生藥組織與鑑定
5. 藥用植物之組織培養研究
6. 中藥材之化學成份研究
7. 中藥材與方劑組合之藥理學研究
8. 中藥局制度之現代化規劃研究
9. 傳統醫藥分制之現代化規劃研究
10. 中藥材品質管制規格化與標準化之研究

研究所為研究工作目標得能分工合作，研究生研究範圍得以有效指導，成立了下列分組：

1. 本草學組
2. 藥用植物學組
3. 藥用動物學組
4. 生藥學組
5. 藥理學組
6. 植物化學組
7. 藥局學組

中國藥學研究所，除院內研究生之教學及研究外，因台灣地區只有本院一所中醫藥研究機構，故應外界相關單位要求與之建教合作者頗多，如製藥公司明通公司，杉林溪育樂公司設置藥園，省農業試驗所及退輔會種植中藥等。

研究所成立二十年具體成果：

1. 人才培育
(1) 碩士班

碩士班畢業有 149 人，本草學組 15 人，植物化學組 33 人，藥用植物組 14 人，藥理學組 27 人，藥用動物組 3 人，生藥學組 34 人，藥局組 27 人。

- (2) 博士班

博士班畢業學生已有 9 人。

2. 研究成果

現設之各組，均有相當成就，如本草學組：主要研究本草歷史、演進、版本，各版本藥材演變增



修業，如重輯藥名醫別錄、唐食經、唐本草拾遺、宋嘉祐補註神農本草、白華子諸家本草等。藥用植物組：已完成本省十三個縣市藥用植物資源之調查研究、藥用動物組已完成台灣蟹類之調查研究、台灣產哺乳類藥用動物資源、台灣鹿類藥材資源調查研究。生藥學組：中國藥材之真偽鑑別、提供中藥優良藥品製造規範(GMP)之鑑定、進行中藥之組織培養研究、種源保存與交換、大量繁殖、懸浮細胞培養等。植物化學組：探究藥用植物有效成分，大量提取化學結構分析以合成新藥、植物化學組完成台灣產藥用植物如：海桐、豬簽、馬齒莧、丁公藤、霧社蜘蛛抱蛋等十三種化學成分分析。藥理學，分單味藥材與方劑部份，兩方面均完成多種研究，藥局學組、有硫加工法檢討與硫黃殘餘量之研究，台灣地區藥材之貯存方法與瓶裝藥材標本研究，台灣黃藥之炮製研究等。

出版

本院出版兩種定期學術性刊物，「中國醫藥學院雜誌」及「中醫藥雜誌」。「中國醫藥學院雜誌」前身是「中國醫藥學院年報」，自1970年創刊，出版十八期，1992年改稱現名，年出刊兩期。「中醫藥雜誌」係本院與國立中國醫藥研究所合辦，創刊於1990年，現年出四期，為台灣地區唯一的中醫藥學術性刊物。以上兩種雜誌均與國內外學術機構廣泛交換。

未來展望

展望我們台灣目前中醫藥事業，因民國八十四年全民健保方案之實施，中醫全民健保醫療給付之開放，以及衛生署行政組織中醫藥管理處之成立。各方發展，均有欣欣向榮，一片光明燦爛景象。政府在中醫藥教育培養人才方面，亦在積極拓展，如國立中國醫藥研究所行政組織之擴編等。故展望將來，似應把握下列方向，切實努力：

1. 成立公立中醫藥教育院校，以加入政府力量來拓展中醫藥教育。
2. 研擬中西醫學雙主修法定方案，以培育中西醫學結合人才。
3. 成立研究小組、長期推展中醫藥教育課程、教材包括電化教材與教電腦輔助教學資料等。
4. 加強中醫藥基礎與臨床研究，以發揚中醫藥固有文化，造福人類健康。
5. 整理中醫藥古籍、出版現代化閱讀資料，包括翻譯為他國文字等。

參考文獻

1. 陶百川，最新六法全書，三民書局，台北，p. 668，1990。
2. 教育部，八十三學年度公私立大學校院一覽表，教育部高教司，台北，1994。
3. 中國醫藥學院，八十三年特種考試中醫師考試及格人員訓練班統計表，中國醫藥學院，台中，1994 (in press)。
4. 中國醫藥學院，中醫師特考訓練班結業紀念特刊，中國醫藥學院，台中，1992。
5. 中國醫藥學院，中國醫藥學院概況，中國醫藥學院，台中，p. 113，1993。



CHINESE MEDICAL EDUCATION IN TAIWAN

Mason Chen¹, Ming-Tusuen Hiseh² and Jaung-Geng Lin³

¹*China Medical College*

²*Institute of Chinese Pharmaceutical Science and* ³*Institute of Chinese Medical Science, China Medical College
Taichung, Taiwan*

(Received 25th April 1995, accepted 15th May 1995)

Physicians of Chinese medicine qualify as such by one of two courses: normal main-stream education and passing the "special examination." Main-stream education training includes a seven-year course in the School of Chinese Medicine and five-year course in the Postbaccalaureate School of Chinese Medicine.

In the Taiwan area, there are ten medical schools including four public ones and six private ones. Of these, only China Medical College has a school of Chinese medicine. Those who pass the special examination are also required to undergo eighteen months' practical training at China Medical College before they are allowed to practice.

This paper describes the aims of the China Medical College, its development, its departments and research institutes. It provides a detailed account of the training offered by the School of Chinese Medicine and the direction of research in the Institute of Chinese Medical and Pharmaceutical Science. It also makes a comparison of the compulsory subjects studied in Taiwan and mainland China.

Key Words: Medical education of Chinese Medicine in Taiwan, China Medical College

